



Walnootbomen (Juglans) op de Maasdijk

## Bomen in Oss: Ja natuurlijk!

Gemeente Oss is een groene gemeente en daar zijn we trots op. Ruim 70.000 bomen zorgen voor een fijne plek om te wonen, werken en ontspannen. Onze bomen zijn waardevol en we moeten er zuinig op zijn, ook voor de toekomstige generaties. In deze flyer leest u waarom bomen belangrijk zijn en hoe de gemeente Oss de bomen gezond houdt en sterker maakt.

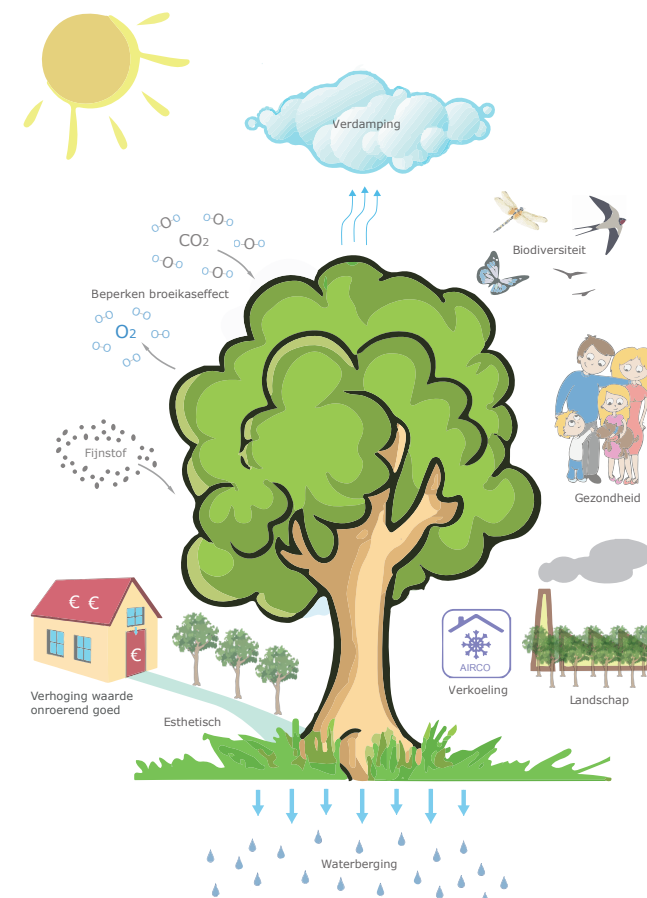
### Bomen en beleid

Gemeente Oss is verantwoordelijk voor alle bomen in de openbare ruimte. Deze taken staan beschreven in de notitie 'Osse bomen', die u kunt nalezen op [www.oss.nl/beleidsnotas](http://www.oss.nl/beleidsnotas). Bij het beheer van bomen houden we rekening met (verkeers)veiligheid, het straatbeeld, cultuurhistorie, ecologie, milieu en gezondheid. De bomen die in natuurgebieden en in het bos staan worden op een andere manier beheerd dan de bomen in de stad.

### Diversiteit = kwaliteit

In de hele gemeente Oss staan verschillende soorten bomen van verschillende leeftijden. Dit noemen we het 'bomenbestand'. Een gevarieerd bomenbestand zorgt voor meer biodiversiteit, minder kans op ziekten en plagen en een afwisselend straatbeeld. Ons belangrijkste doel is het *behouden* en *verbeteren van de kwaliteit* van het bomenbestand. Bomen moeten zich zo kunnen ontwikkelen dat ze een zo groot mogelijke bijdrage voor de mens en zijn omgeving opleveren. Bomen hebben veel functies en zijn daarom onmisbaar. Ze produceren zuurstof, vangen fijnstof op zorgen op hete zomerdagen voor verkoeling. Oude bomen doen dit beter dan jonge bomen.

Een monumentale paardenkastanje (Aesculus hippocastanum Baumannii) in het Jan Cunen park aan de Raadhuislaan in Oss



Gemeente Oss wil dat zoveel mogelijk bomen kunnen uitgroeien tot gezonde en volwassen exemplaren. Het beheer en beleid is daarom gericht op *veiligheid, gezondheid, duurzaamheid en biodiversiteit*.

### Veiligheid

Bomen staan vaak in een woonomgeving. Dan is het belangrijk om te weten of deze bomen geen gevaar opleveren voor gebruikers van de openbare ruimte. Daarom controleert een boomdeskundige alle bomen één keer per drie jaar. Als het nodig is worden bomen

vaker gecontroleerd, bijvoorbeeld bij ziekten. We laten bij ziekte het herstel het liefst zoveel mogelijk aan de natuur over. Alleen bij gezondheids- of veiligheidsrisico's voor mens en/of boom grijpt de gemeente in. Meer hierover leest u in onze richtlijn 'ziekten en plagen' op [www.oss.nl](http://www.oss.nl).

### Gezondheid

Bomen zijn belangrijk voor een gezonde leefomgeving. Een groene omgeving nodigt uit tot recreatie en beweging. Mensen worden minder snel ziek in een groene omgeving en als ze ziek zijn herstellen ze sneller.

### Duurzaamheid

Een volwassen boom is waardevoller dan een jonge boom. Hoe ouder een boom hoe waardevoller de boom is. Gemiddeld gezien gaat een boom vanaf een leeftijd van 35 jaar al zijn functies vervullen. In de natuur kan een boom makkelijk 150 jaar oud worden. Daarom willen we bestaande bomen zo veel mogelijk behouden en ze de kans geven deze leeftijd te bereiken. De bomen in de gemeente Oss zijn gemiddeld 36 jaar oud.

**Wist u dat 1 volwassen eik per dag zuurstof produceert voor 10 personen? En dat een grote eik op een warme zomerdag wel 10 airco's vervangt?**



Een dode boom in het plantsoen is heel waardevol

### Biodiversiteit

Veel dieren zijn afhankelijk van bomen. Bomen zorgen voor voedsel, nestgelegenheid en beschutting. Ook dood hout is onmisbaar, b.v. als nestplaats voor schimmels, larven en insecten. Zij zijn weer voedsel voor vogels als de boomklever en specht. Op locaties waar het veilig genoeg is laten we de boom staan totdat hij vanzelf afsterft.

### Aanleg en beheer in de praktijk

Bij het aanplanten van nieuwe bomen proberen we zo veel mogelijk om verschillende boomsoorten te combineren. Dit is beter voor de (bio)diversiteit en er is minder kans op ziekten en plagen. Bovendien hoeven we bij een ziekte dan niet alle bomen te vervangen. Daarnaast geven we de bomen meer ruimte om te kunnen groeien.

### Wat kunt u doen?

#### *Bewoners Beheren Buurt*

Hebt u zelf een idee om uw wijk groener te maken? Het project Bewoners Beheren Buurt geeft u de mogelijkheid om samen met buurtgenoten uw woonomgeving te beheren en onderhouden. Nieuwsgierig? Ga dan naar [www.oss.nl/groen](http://www.oss.nl/groen).

#### *Lijst 'bijzondere bomen'*

In de gemeente Oss staan 1450 bijzondere bomen. Ze zijn bijzonder door hun leeftijd, soort of standplaats en hebben maximale bescherming nodig. Deze bomen mogen niet gekapt worden!

Heeft u een bijzondere boom in uw tuin staan? Meld dit dan via [www.oss.nl](http://www.oss.nl) en zoek op 'bijzondere bomen'.

#### *Een boom brengt soms ongemak*

Gemeente Oss heeft een aantal spelregels ontworpen om het ongemak van bomen op een neutrale manier te beoordelen. Deze spelregels staan beschreven in de 'richtlijn hinder en overlast bomen' die u kunt downloaden op [www.oss.nl/beleidsnotas](http://www.oss.nl/beleidsnotas).

### Heeft u vragen, opmerkingen of tips?

Mail dan naar [bomen@oss.nl](mailto:bomen@oss.nl).

We zijn ook van maandag tot en met vrijdag van 09.00 tot 17.00 uur te bereiken via het centrale telefoonnummer 14 0412.